

PROJEKTBEKRIVELSE

Nyt Blå Kors beskæftigelsesværksted

Bølgeværket, Bølgebryderen S/I

Daniavej 54C
9550 Mariager

20 22 26 46
mssl@blaakors.dk

BLÅ KORS  DANMARK

Bølgeværket - Vision og mission:

Mission

Skabe de bedste muligheder for at udsatte unge kan hjælpes ind i vedvarende meningsfuld beskæftigelse på arbejdsmarkedet, på lige vilkår med resten af samfundet.

Vision

Udsatte unge skal blive til ansatte unge

Vi ønsker, i samarbejde med relevante interessenter, at udvikle en ny markedsledende faglig standard, med målet og målgruppen for øje.

Værdier

Vi arbejder ud fra et kristent menneskesyn og bygger desuden arbejdet på værdierne: Nærvær, høj faglighed og troen på nye muligheder.

Nærvær:

Målgruppen skal til enhver tid opleve sig set, hørt og mærket. De skal vide at vi vil dem. Dette sikres ved en stabil og velfunderet medarbejderstab som kender hinanden og hurtigt lærer den enkelte borger og dennes ressourcer at kende efter indskrivning.

Høj faglighed:

Vi opererer med et dobbelt fagligt fokus.

- 1) Det menneskelige pædagogiske / terapeutiske faglige fokus
- 2) Det håndværksfaglige fokus.

Vi tilstræber at medarbejderstaben til stadighed er menneskeligt og fagligt klædt på til at møde de enkelte unge der, hvor de befinder sig. Samtidig skal hver enkelt medarbejder være fagligt udrustet til at løse de håndværksmæssige opgaver, de skal løse i fællesskab med de unge. Hermed sikres det, at medarbejderne har det faglige overskud til at lære fra sig og at opgaverne løses fagligt korrekt.

Tro på nye muligheder:

Vi møder den enkelte ung med troen på at fortid og nutid ikke behøver at være definerende for, hvordan fremtiden kommer til at se ud. Her brænder vi for, i praksis, at formidle et positivt håb for deres fremtid og at pege ind i fremtidens muligheder.

Målgruppe

De unge i BølgeVærket er i alderen 14 - 22 år. De har ofte en diagnose som ADHD og/eller ASF, og de har ofte haft misbrug af euforiserende stoffer og/eller alkohol. De unge har på mange måder haft et hårdt liv; de har haft en svær barndom og ungdom præget af omsorgssvigt, mobning og forældre, der selv havde mange sociale problemer, og som ikke har været i stand til at vise de unge den kærlighed, omsorg og opbakning, de havde brug for. De har oftest ikke haft succes i skolen, men har følt sig forkerte og forvirrede. De har ofte manglet struktur i hverdagen og i deres liv i det hele taget, der har ikke været klare rammer for deres liv i bred forstand. Derfor har de unge heller ikke en forestilling om, hvor og hvordan de skal finde en plads i livet, de har svært ved at tro på, at de kan bidrage med noget. De mangler selvværd og selvtillid, har svært ved at have tillid til voksne på grund af mange svigt.

BølgeVærkets indgang til de unge

Med den beskrevne karakteristik at de unge i BølgeVærket er der stor risiko for, at de også som voksne ender i socialt udsathed, arbejdsløshed, misbrug, hjemløshed, kriminalitet og på offentlig forsørgelse, hvis ikke det lykkes for dem at få fodfæste, få et fundament og få et håb for fremtiden. Det skyldes, at de ikke har tilstrækkeligt selvværd og selvtillid til, at de

kan tro på, at de har nogle evner og kompetencer, der kan bidrage til samfundet. Undersøgelser viser, at forudsætningen for at bryde en negativ social retning er, at mennesker oplever, de kan gøre en forskel for andre, at de kan bidrage til fællesskabet, at de bliver værdsat, at de er en del af et fællesskab, hvor de er savnet og værd at elske. Disse forudsætninger kan opfyldes dels ved at være en del af et familie- eller venskabeligt fællesskab, hvor man er værdsat alene for at være, dels gennem et job, hvor man på en meningsfuld måde bidrager til samfundet.

Rådet for socialt udsatte peger i nogle anbefalinger om socialt udsatte unge¹ på, at "for at få livskvalitet har mennesker brug for noget at stå op til, der giver mening for dem. Der skal være en meningsfuld hverdag, med et godt og betydningsfuldt netværk, som giver den unge en god ballast og styrke til at gå i gang med uddannelse eller et job."

Hvad tilbyder Bølgeværket?

Målet med Bølgeværket er at etablere rammer for arbejde til de unge, der opleves som "rigtigt" arbejde. Det vil sige arbejde, der ikke "bare" er beskæftigelse for beskæftigelsens skyld, men som tilfører rigtig og autentisk værdi til rigtige kunder. Det skal være arbejde, hvor det har konsekvenser for andre, hvis man ikke møder op, hvor man kan mærke, at der er brug for én, og hvor det har betydning at gøre sig umage.

Bølgebryderens beskæftigelsesprojekt skal kunne give de unge en ægte succesoplevelse. Der er følgende kendetegn ved Bølgeværket som arbejdsplads:

Lære at gå på arbejde:

En professionel arbejdsplads hvor vi præsenterer de unge for den kravsætning, de vil møde på det almindelige arbejdsmarked. Hos os bliver de introduceret til kravene, men vi tilbyder samtidig en individuel læringskurve for dem, som vil hjælpe dem til, til sidst, at kunne møde kravsætningen. Det være sig rettidighed, fastholdelse og fokus i opgaverne, holdning og omgangstone, kollegialt fællesskab og faglig kompetenceudvikling. De vil få mulighed for at prøve vores forskellige fagområder for stille og roligt at finde ud af hvad de måske særligt brænder for.

Reelle arbejdsopgaver:

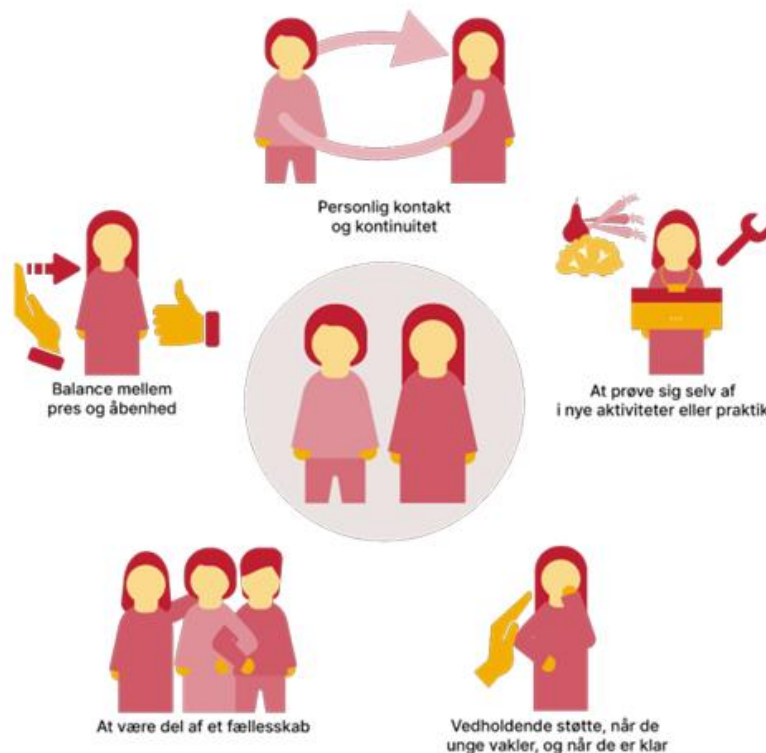
Vi er meget optaget af at vores arbejdsopgaver ikke er pseudoopgaver, men reelle arbejdsopgaver som har værdi for slutbrugere/værkstedskunder. Det kunne være en kunde i autoværkstedet eller en beboer på et, vi har istandsat på et af organisationens bosteder.

Begrundelsen er, at lige så vel som vi ved at målgruppen har brug for, at vi er noget for dem, lige så vel har de et behov for at være noget for nogen. De får mulighed for at være vores højt skattede medarbejdere og vores værkstedskunders højt skattede fagfolk. Vores erfaringer fra tidligere lignende projekter betrykker os i denne tilgang.

¹ <https://www.ft.dk/samling/20142/almdel/BUU/bilag/32/1546338.pdf>

Faglig inspiration og tilgang

Den socialfaglige tilgang henter inspiration fra forskning og undersøgelser vedrørende beskæftigelsestilbud til unge. Blandt andet er der hentet inspiration fra projekt Unge med kant Hovedstaden². I projektet har man blandt andet fundet frem til fem faktorer, det har betydning for unges progression frem mod uddannelse og beskæftigelse - de fem faktorer er vist i nedenstående model:



Projektet understøtter, at der er brug for voksne, der viser tålmodighed og vedholdenhed i støtte til de unge - "bare rolig, vi svigter ikke, vi er her, også når du har det svært", og at der er brug for at støtte de unge i deres egen vedholdenhed.

Socialt Udviklingscenter SUS har udarbejdet en læringsrapport om meningsfuld beskæftigelse der forandrer³. Her giver man udpluk af fortællinger, der også fortæller hvilke faktorer hos de unge, der har betydning for, at de får skabt en solid platform for at klare sig godt - her gengivet med nogle centrale citater:

- Glæde - "Jeg oplever mere glæde i hverdagen"
- Fællesskab - "jeg kommer ud og møder andre mennesker og oplever at høre til"
- Muligheder - "jeg opdager, at jeg har flere muligheder i livet, end jeg troede"
- Selvtillid og selvrespekt - "jeg opdager nye ressourcer og bliver mere initiativrig"
- Selvstændighed - "Jeg får en oplevelse af at være et selvstændigt væsen, som kan gøre noget for mig selv og andre"
- Læring - "Jeg lærer nyt og bliver bedre til noget"

² <https://www.vive.dk/media/pure/18844/17242638>

³ <https://www.sus.dk/wp-content/uploads/2022/11/Meningsfuld-beskaeftigelse-der-forandrer.pdf>

- Tryghed og mod - ”Jeg oplever, at nogen har min ryg - jeg skal ikke gå vejen alene. Det gør mig stærkere og modigere”
- Indflydelse - ”Jeg oplever at have indflydelse i samarbejdet med andre”
- Uundværlighed - ”Jeg bidrager med noget vigtigt, og det bliver påskønnet”
- Værdighed og ligeværdighed - ”Jeg oplever at være noget værd og at være ligeværdig med dem, jeg er sammen med”

Ovenstående illustrerer meget godt hvad Bølgebryderens beskæftigelse handler om og hvad meningsfuld beskæftigelse kan gøre for unge.

Fagområder:

Ved indskrivning præsenteres den unge for nedenstående 7 fagområder og vi taler os ind på hvilke(n) de er mest nysgerrige på. Herefter forsøger vi at tilgodese den unges interesser mest muligt, under løbende hensyntagen til arbejdspladsens samlede opgaveløsning, præcis som på en ordinær arbejdsplads.

Autoværksted

Service og lettere reparationsopgaver af organisationens vognpark, have - parkmaskiner, Bocarts og medarbejderbiler på regning.

Smedeværksted

Produktion og reparation af stål emner.

Pedelværksted

Ombygnings og vedligeholdelsesopgaver i organisationens bygningsmasse.

Montageværksted

Montage og samling af delkomponenter for industrivirksomheder

Kantine og rengøring

Kantinedrift og renhold af værkstedets velfærdsområder

Gartneri og anlæg

Vedligehold af organisationens udenomsarealer

Marineværksted:

Vedligehold og servicering af organisationens egne både, med mulighed for sejlture i sommerhalvåret.

Samarbejde med lokale og regionale virksomheder omkring faktureret opgaveløsning ud af huset, kan forekomme, under enkelte af ovennævnte fagområder.

Rammerne:

Rammerne udgøres af en lejet erhvervsejendom beliggende i den naturskønne landsby Dania tæt på fjord og havnekaj.

Bygningerne skal tilpasses for at kunne anvendes til ovenstående formål, da indretningen er af ældre dato og har været brugt andre formål.

Det følgende er en overordnet opstilling af de renoveringer og indretninger, det er brug for. En udtømmende behovsliste er vedhæftet særskilt.

Klimaskærmen:

Ydervægge, samt vægge ind mod uopvarmede naboledsmål forskalles og isoleres. Loftet er allerede tilstrækkeligt isoleret af udlejer.

Brand og flugtveje, samt brandslukningsudstyr:

Viborgingeniørerne hjælper os med at sikre at indretningen sker under hensyntagen til gældende lovgivning på området.

Vi forventer omkostninger for 3 nye yderdøre, hvoraf den ene er med en brandtrappe til terræn.

Derudover skal der indkøbes og monteres brandslukningsudstyr og førstehjælpskasser, samt relevant skiltning og nødbelysning.

Indretning af administrationsområde:

Eksisterende lokaler, oprindeligt en del af produktionsområdet, tages ind til administrationsområde med henholdsvis forkontor, mødelokale og lederkontor. Her forventes omkostninger til døre, sænket loft, indvendige døre, forskalling af vægge og etablering af nye isolerede gulve, samt centralvarme og elektricitet.

Dertil kommer inventar i form af kontormøbler mv.

Indretning af pedelværksted:

Indkøb af inventar (arbejdsborde, skabe, reoler) og håndværktøj og større snedkerimaskiner. Dertil kommer 1 port og 2 indvendige døre.

Arbejdsbord med skabsarrangement.

Opbygning og indretning af personaleomklædningsrum:

Indkøb af mandskabsskabe og bænke til både eksisterende og nyopførte omklædningsrum.

Eksisterende omklædningsrum skal have kapacitet til 5 kvinder og 18 mænd.

Da de eksisterende omklædningsrum skal anvendes af borgerne, skal der indrettes et særskilt omklædningsrum med bade og toiletfaciliteter til medarbejderne. Behovet er en kapacitet til 7 personer, med særskilt omklædning for mænd og kvinder.

Lager 1:

Lager for pedelværksted indrettes i et eksisterende rum som er velegnet til formålet. Behovet er her skabe og reoler til opbevaring af byggematerialer, såsom fittings, skruer, træ og værktøj/udstyr. Udgifter til elektriker for opsætning af flere lamper og korrespondancebrydere forventes også.

Lager 2:

Lager for auto, marine, smede og montageværksted. Her tænkes på godkendte kemikalieskabe, godkendt Miljøstation, samt reoler og materialeskabe, samt pallereoler. En el truck påtænkes også.

Depot:

Depot for arbejdstøj, værnemidler og andre genstande som ønskes opbevaret støvfrit. Udgifter til gipsvæg m. isolering og centralvarme og elektricitet. Dertil kommer hylder og skabe.

Autoværksted:

Indkøb af inventar, værktøj og dækmaskiner, herunder:

- Værktøjsvogn med alm. Håndværktøj
- Filebænk med skabsarrangement
- Afbalanceringsapparat
- Dækapparat
- Specialværktøj
- Diagnose / testudstyr m. pc for biler
- Kompressor til hele matriklen
- Varmtvandsrensere / højtryksrensere
- Udsugning for udstødning
- Induktionsvarmer
- Hydraulisk presser
- Etc.

Smedeværksted:

Indretning, værktøj, kabine og udsugning.

- Co2 svejser
- 2 stk. ejerflasker med co2/argonmix
- Båndsav
- Båndpudser
- Søjleboremaskine med gearkasse
- Fladjernsbukker
- Valse
- Pladesaks (maskine)
- Div. Håndværktøj
- Filebænk m. værktøjstavle
- Svejsebord
- Svejsekabine
- Svejseudsugning
- Grenreol

Montageværksted:

- Arbejdsbord med skabe
- Værktøjsvogn
- Boltreol
- Rullevogn

Marineværksted:

- Indkøb af specialværktøj målrettet marineudstyr. Ellers påtænkes det at anvende alm. Værktøj fra autoværkstedet.

Kantine og renhold:

- Reolsystem til depot ved kantine
- Køkkenmøblement med hårde hvidevarer
- Kantinemøbler
- Køkken og kantineudstyr
- Møblement til forrum: 3 håndvaske i bordplade, skabsarrangement vaskemaskine og tørretumbler.

Gartneri - Anlæg:

- Indkøb af eldrevne og hånddrevne haveredskaber
- Indkøb af havetraktor velegnet til professionelt brug.

Transport og godshåndtering:

- Stationcar
- Varevogn / minibus 9 personers
- Palleløfter
- Sækkevogn
- Truck
- Trailer